

Najważniejsze informacje o systemie BDO

Elektroniczna ewidencja odpadów
w systemie BDO

Polańczyk, 14.02.2020 r.

r.pr. dr Jędrzej Bujny

502 305 117; jedrzej.bujny@smmlegal.pl



WPROWADZENIE

**Główne założenia i cele nowelizacji
ustawy o odpadach**



FUNKCJONALNOŚCI

Bazy danych o produktach i opakowaniach oraz o gospodarce odpadami

2018



REJESTR

2020



**MODUŁ
EWIDENCYJNY**



**MODUŁ
SPRAWOZDAWCZY**

2021



DPR / DPO

Główne założenia funkcjonalno-organizacyjne modułu ewidencji odpadów BDO

- Sporządzane dokumenty ewidencji odpadów nie będą wymagały żadnego podpisu - zarówno tradycyjnego, jak i elektronicznego
- Dostępne funkcjonalności modułu ewidencji, a co za tym idzie dostępne widoki, uzależnione są od typu użytkownika:
 - przekazujący – posiadacz odpadów przekazujący odpady kolejnemu posiadaczowi, wystawiający kartę przekazania odpadów,
 - transportujący – podmiot transportujący odpady,
 - przejmujący – nowy posiadacz odpadów, do którego przewożone są odpady
- Na każdym etapie przemieszczania odpadu wymagane są odpowiednie czynności do wykonania przez dany typ uczestnika procesu
- KPO tworzy Przekazujący odpad. Sporządzenie KPO wymagać będzie jej kompletnego uzupełnienia, w tym podania masy odpadów, numeru rejestracyjnego pojazdu oraz daty i godziny rozpoczęcia transportu odpadów

Obowiązki Transportującego odpad

- Osoba kierująca środkiem transportu zobowiązana będzie do posiadania potwierdzenia wygenerowanego z BDO, umożliwiającego weryfikację informacji zawartych w KPO ze stanem rzeczywistym (przewożonym ładunkiem)
- Potwierdzenie będzie mógł wygenerować przekazujący oraz transportujący odpady zarówno w formie papierowej, jak i elektronicznej
- Podmiot transportujący odpady przed wygenerowaniem potwierdzenia będzie miał możliwość dokonania zmiany daty i godziny rozpoczęcia transportu odpadów oraz numeru rejestracyjnego pojazdu
- Podmiot transportujący odpady przed wygenerowaniem potwierdzenia będzie miał możliwość edytowania daty rozpoczęcia transportu odpadów wyłącznie w zakresie 24 godzin (+/-)
- Podmiot transportujący odpady zobowiązany będzie do niezwłocznego potwierdzenia w BDO faktu zakończenia prowadzenia czynności w zakresie przewozu odpadów

Obowiązki Przejmującego odpad

- Podmiot przejmujący przekazywane odpady zobowiązany będzie do niezwłocznego **potwierdzenia** w BDO faktu ich przejęcia oraz do wpisania informacji o masie przejętych odpadów
- W przypadku niezgodności masy odpadu Przejmujący jest zobowiązany wpisać faktyczną masę a Przekazujący odpad ją potwierdzić.
- Jeżeli masa nie zostanie potwierdzona przez Przekazującego odpad, Przyjmujący musi taką kartę odrzucić.

Tak będzie działała elektroniczna karta przekazania odpadów

© P NS

PRZEKAZUJĄCY

Przed rozpoczęciem każdego transportu odpadów sporządzi w systemie BDO kartę przekazania odpadów.

W KARCIE MA OBOWIĄZEK WSKAZAĆ M.IN.:

- ▶ CO BĘDZIE TRANSPORTOWANE,
- ▶ MASĘ PRZEKAZYWANYCH ODPADÓW,
- ▶ DATĘ I GODZINĘ TRANSPORTU,
- ▶ NUMER REJESTRACYJNY SAMOCHODU.

! KARTĘ MOŻNA WYGENEROWAĆ NAWET 30 DNI WCZEŚNIEJ!

TRANSPORTUJĄCY

Wygeneruje w BDO potwierdzenie przekazania – niezbędne podczas transportu.

! DOPIERO PO TEJ CZYNNOŚCI TRANSPORT Z ODPADAMI MOŻE WYJECHAĆ OD PRZEKAZUJĄCEGO!

PRZEJMUJĄCY

Niezwłocznie każdorazowo potwierdzi w BDO, że przejął odpady. Przy tym poda dodatkowo informacje o:
– masie przyjmowanych odpadów,
– dacie oraz godzinie przejęcia.

TRANSPORTUJĄCY

Niezwłocznie każdorazowo potwierdzi zakończenie transportu.



J. Pieńczykowska, Uszczelnianie systemu dzięki bieżącemu nadzorowi nad operacjami, [w:] Dodatek „Firma i prawo” dołączony do „Dziennika Gazety Prawnej” z dnia 3 grudnia 2019 r., nr 233 (5135).

Tak będzie działała elektroniczna karta przekazania odpadów

© © NS

PRZEKAZUJĄCY

Przed rozpoczęciem każdego transportu odpadów sporządzi w systemie BDO kartę przekazania odpadów.

W KARCIE MA OBOWIĄZEK WSKAZAĆ M.IN.:

- ▶ CO BĘDZIE TRANSPORTOWANE,
- ▶ MASĘ PRZEKAZYWANYCH ODPADÓW,
- ▶ DATĘ I GODZINĘ TRANSPORTU,
- ▶ NUMER REJESTRACYJNY SAMOCHODU.

! KARTĘ MOŻNA WYGENEROWAĆ NAWET 30 DNI WCZEŚNIEJ!

TRANSPORTUJĄCY

Wygeneruje w BDO potwierdzenie przekazania – niezbędne podczas transportu.

! DOPIERO PO TEJ CZYNNOŚCI TRANSPORT Z ODPADAMI MOŻE WYJECHAĆ OD PRZEKAZUJĄCEGO!

PRZEJMUJĄCY

Niezwłocznie każdorazowo potwierdzi w BDO, że przejął odpady. Przy tym poda dodatkowo informacje o:
– masie przyjmowanych odpadów,
– dacie oraz godzinie przejęcia.

TRANSPORTUJĄCY

Niezwłocznie każdorazowo potwierdzi zakończenie transportu.



rys. Shutterstock

Niezwłoczności nie można utożsamiać „z nakazem załatwienia jej od ręki”. Chodzi o to, aby sprawa została załatwiona tak szybko, jak to jest możliwe”



MONITOR POLSKI

DZIENNIK URZĘDOWY RZECZYPOSPOLITEJ POLSKIEJ

Warszawa, dnia 24 stycznia 2018 r.

Poz. 118

**KOMUNIKAT
MINISTRA ŚRODOWISKA¹⁾**

z dnia 24 stycznia 2018 r.

**w sprawie daty utworzenia rejestru podmiotów wprowadzających produkty, produkty w opakowaniach
i gospodarujących odpadami**

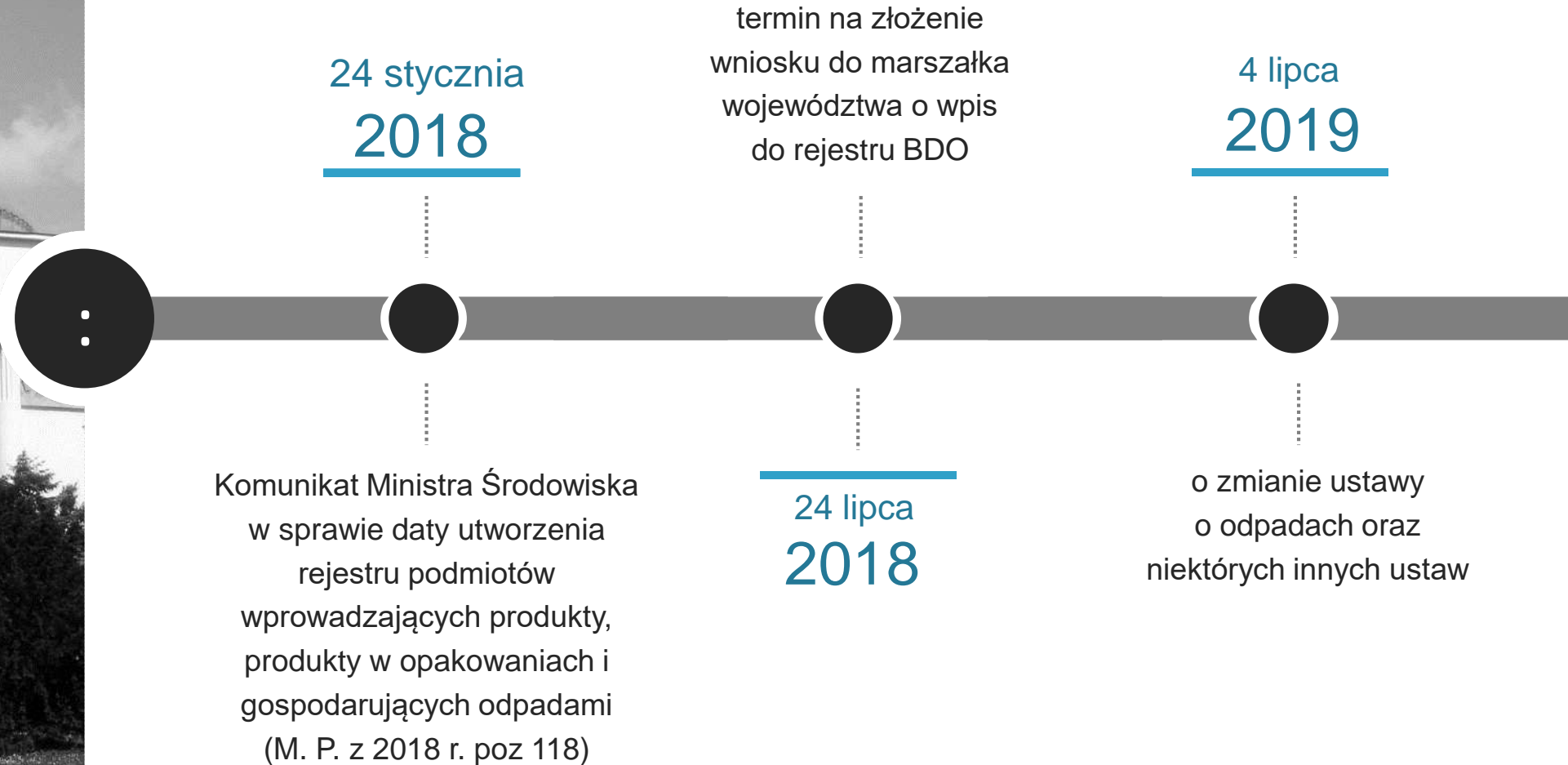
Ogłasza się, że datą utworzenia rejestru podmiotów wprowadzających produkty, produkty w opakowaniach i gospodarujących odpadami, o którym mowa w art. 49 ust. 1 ustawy z dnia 14 grudnia 2012 r. o odpadach, jest dzień 24 stycznia 2018 r.

Minister Środowiska: *H. Kowalczyk*



KLUCZOWE TERMINY

NOWELA USTAWY ODPADACH oraz NOWELA UCPG



Źródło: https://commons.wikimedia.org/wiki/File:Sejm_RP.jpg

KLUCZOWE TERMINY

NOWELA USTAWY ODPADACH oraz NOWELA UCPG

Nowela UCPG
(Dz.U. 2019/1579)

31 grudnia
2019

Początek obowiązywania
modułu ewidencyjnego oraz
sprawozdawczego BDO

19 lipca
2019

Termin na wpis dla
przedsiębiorców prowadzących
jednostki handlu detalicznego
lub hurtowego, w których są
oferowane torby na zakupy z
tworzywa sztucznego, objęte
opłatą recyklingową

1 stycznia
2020

X





Biuro Rzecznika
Małych i Średnich Przedsiębiorców

RMSP - 713/2019/WPL

Warszawa, 29 listopada 2019 r.

Pan

Dr Michał Kurtyka

Minister Klimatu

ul. Wawelska 52/54,

00-922 Warszawa

Szanowny Panie Ministrze

działając na podstawie art. 9 ust. 1 pkt 1 ustawy z dnia 6 marca 2018 r. o Rzeczniku Małych i Średnich Przedsiębiorców¹, który stanowi, że w zakresie ochrony praw przedsiębiorców, Rzecznik może występować do właściwych organów z wnioskami o podjęcie inicjatywy ustawodawczej albo wydanie lub zmianę innych aktów normatywnych w sprawach dotyczących działalności gospodarczej, uprzejmie wnoszę o wprowadzenie następujących



SEJM
RZECZYPOSPOLITEJ POLSKIEJ
IX kadencja

Druk nr 119

Warszawa, 31 grudnia 2019 r.

Pani

Elżbieta Witek

Marszałek Sejmu

Rzeczypospolitej Polskiej

Na podstawie art. 118 ust. 1 Konstytucji Rzeczypospolitej Polskiej i na podstawie art. 32 ust. 2 regulaminu Sejmu niżej podpisani posłowie wnoszą projekt ustawy:

**- o zmianie ustawy o odpadach oraz ustawy
o utrzymaniu czystości i porządku w gminach.**



DZIENNIK USTAW

RZECZYPOSPOLITEJ POLSKIEJ

Warszawa, dnia 30 stycznia 2020 r.

Poz. 150

USTAWA

z dnia 23 stycznia 2020 r.

o zmianie ustawy o odpadach oraz niektórych innych ustaw¹⁾

Art. 1. W ustawie z dnia 14 grudnia 2012 r. o odpadach (Dz. U. z 2019 r. poz. 701, 730, 1403 i 1579) wprowadza się następujące zmiany:

1) w art. 67 dodaje się ust. 7–18 w brzmieniu:

„7. W przypadku awarii systemu teleinformatycznego, w którym Baza danych o produktach i opakowaniach oraz o gospodarce odpadami jest prowadzona, uniemożliwiającej sporządzanie dokumentów ewidencji odpadów w sposób określony w ust. 6, sporządza się dokumenty ewidencji odpadów w formie papierowej lub elektronicznej poza Bazą danych o produktach i opakowaniach oraz o gospodarce odpadami, przez czas trwania awarii. W przypadku zastosowania formy papierowej przekazujący odpady sporządza kartę przekazania odpadów lub kartę przekazania odpadów komunalnych w odpowiedniej liczbie egzemplarzy dla każdego z posiadaczy odpadów – przekazującego odpady, każdego transportującego odpady oraz przejmującego odpady.

8. Administrator Bazy danych o produktach i opakowaniach oraz o gospodarce odpadami zamieszcza komunikat

komunalnych w odpowiedniej liczbie egzemplarzy dla każdego z posiadaczy odpadów – przekazującego odpady, każdego transportującego odpady oraz przejmującego odpady.

8. Administrator Bazy danych o produktach i opakowaniach oraz o gospodarce odpadami zamieszcza komunikat o czasie trwania awarii na swojej stronie Biuletynu Informacji Publicznej oraz na stronie internetowej rejestru umożliwiającej dostęp do indywidualnego konta w Bazie danych o produktach i opakowaniach oraz o gospodarce odpadami, o ile jest to technicznie możliwe.

9. W przypadku awarii, o której mowa w ust. 7, kierujący środkiem transportu, którym są transportowane odpady lub odpady komunalne, jest obowiązany posiadać w trakcie transportu odpowiednio kartę przekazania odpadów lub jej kopię, lub kartę przekazania odpadów komunalnych lub jej kopię, sporządzoną w formie określonej w ust. 7.

10. Informacje zawarte odpowiednio w karcie ewidencji odpadów, o której mowa w ust. 1 pkt 1 lit. b–e lub pkt 2, sporządzonej w formie określonej w ust. 7, wprowadza się do Bazy danych o produktach i opakowaniach oraz o gospodarce odpadami niezwłocznie po ustaniu awarii, nie później jednak niż w terminie 30 dni od dnia ustania awarii.

11. Informacje zawarte w karcie przekazania odpadów albo w karcie przekazania odpadów komunalnych, sporządzonej w formie określonej w ust. 7, posiadacz odpadów, który przekazuje odpady, wprowadza do Bazy danych o produktach i opakowaniach oraz o gospodarce odpadami niezwłocznie po ustaniu awarii, nie później jednak niż w terminie 30 dni od dnia ustania awarii. Posiadacz odpadów, który przejmuje odpady, oraz transportujący odpady wprowadzają do Bazy danych o produktach i opakowaniach oraz o gospodarce odpadami odpowiednio informacje o przejęciu odpadów lub o potwierdzeniu transportu odpadów niezwłocznie po wystawieniu karty przekazania odpadów lub karty przekazania odpadów komunalnych przez posiadacza odpadów, który przekazuje odpady.

12. Wzór karty przekazania odpadów sporządzanej w przypadku awarii systemu teleinformatycznego, o której mowa w ust. 7, określa załącznik nr 5a do ustawy.

13. Wzór karty przekazania odpadów komunalnych sporządzanej w przypadku awarii systemu teleinformatycznego, o której mowa w ust. 7, określa załącznik nr 5b do ustawy.

¹⁾ Niniejszą ustawą zmienia się ustawy: ustawę z dnia 13 września 1996 r. o utrzymaniu czystości i porządku w gminach, ustawę z dnia 24 kwietnia 2009 r. o bateriach i akumulatorach oraz ustawę z dnia 11 września 2015 r. o zużytym sprzęcie elektrycznym i elektronicznym.

Załącznik nr 1 do ustawy z dnia2020 r. (poz.....)

„Załącznik nr 5a

WZÓR KARTY PRZEKAZANIA ODPADÓW

KARTA PRZEKAZANIA ODPADÓW ¹⁾			
Numer karty		Status karty	Rok kalendarzowy
DANE PRZEKAZUJĄCEGO ODPADY		DANE TRANSPORTUJĄCEGO ODPADY	
Nazwa lub Imię i Nazwisko		Nazwa lub Imię i Nazwisko	
Adres		Adres	
<input type="checkbox"/> Wytwarzanie odpadów - w wyniku świadczenia usług (w rozumieniu art. 3 ust. 1 pkt 32) lub działalności w zakresie obiektów liniowych (w rozumieniu art. 3 pkt 3a ustawy - Prawo budowlane)			
Miejsce wytwarzania odpadów ²⁾			
Dodatkowe informacje o miejscu wytwarzania odpadów			
MIEJSCE PROWADZENIA DZIAŁALNOŚCI		MIEJSCE PROWADZENIA DZIAŁALNOŚCI	
Numer miejsca prowadzenia działalności		Numer miejsca prowadzenia działalności	

9. Wzór karty ewidencji zużytego sprzętu elektrycznego i elektronicznego sporządzanej w przypadku, o którym mowa w ust. 1, określa załącznik nr 5e do ustawy.

10. Wzór karty ewidencji pojazdów wycofanych z eksploatacji sporządzanej w przypadku, o którym mowa w ust. 1, określa załącznik nr 5f do ustawy.

11. Wzór karty ewidencji odpadów niebezpiecznych sporządzanej w przypadku, o którym mowa w ust. 1, określa załącznik nr 5g do ustawy.”;

6) po art. 237e dodaje się art. 237ea w brzmieniu:

„Art. 237ea. Podmioty obowiązane do sporządzenia za 2019 r. sprawozdań, o których mowa w art. 73, art. 74a i art. 75, składają je w terminie do dnia 30 czerwca 2020 r.”;

7) po załączniku nr 5 do ustawy dodaje się załączniki nr 5a–5g do ustawy w brzmieniu określonym w załącznikach nr 1–7 do niniejszej ustawy.

Art. 2. W ustawie z dnia 13 września 1996 r. o utrzymaniu czystości i porządku w gminach (Dz. U. z 2019 r. poz. 2010 i 2020) wprowadza się następujące zmiany:

1) w art. 9ta:

a) dotychczasową treść oznacza się jako ust. 1,

b) w ust. 1 wprowadzenie do wyliczenia otrzymuje brzmienie:

Ile...
podmiotów jest
w rejestrze BDO





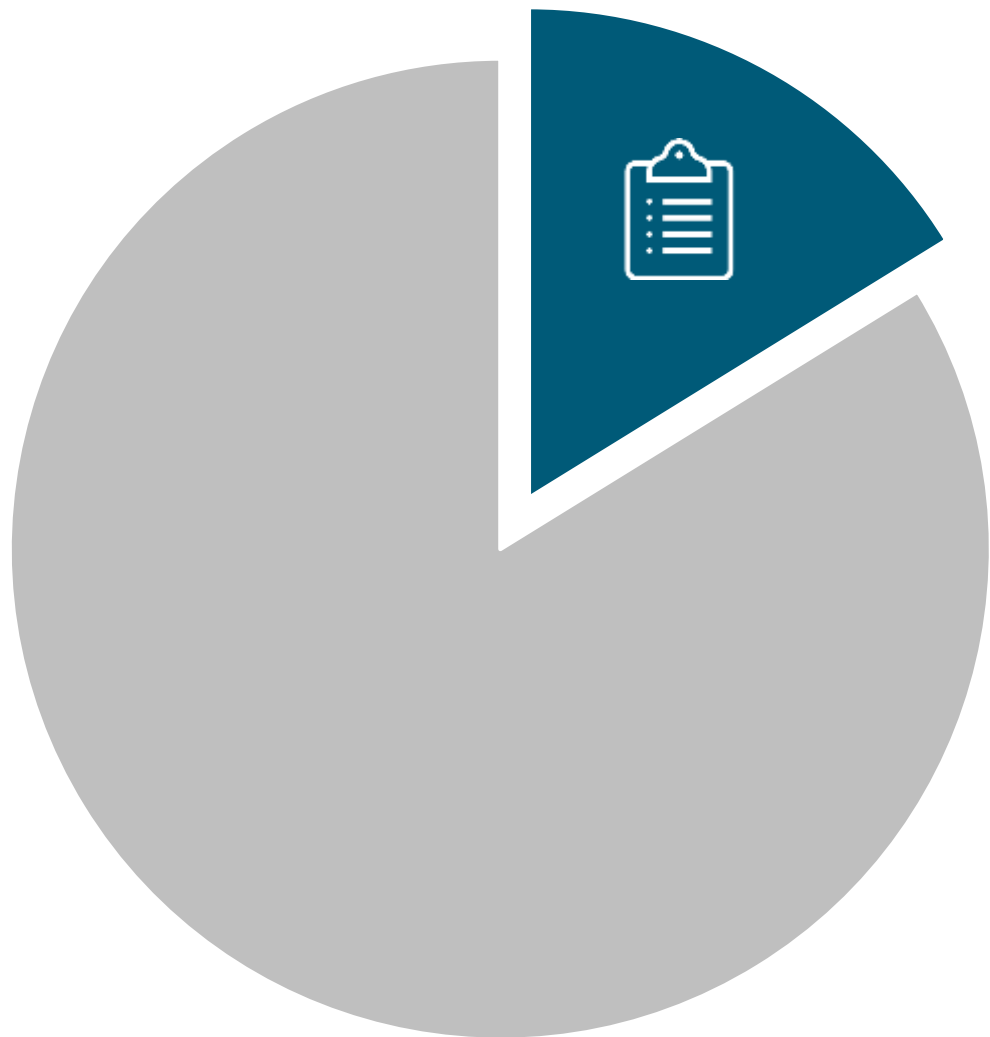
ponad...

177

tys.

wpisów w BDO

Liczba podmiotów zarejestrowanych
w BDO na tle wszystkich podmiotów
objętych wpisem (dane szacunkowe*)



* Przy założeniu, że objętych wpisem jest 1 mln podmiotów

350 tys.

liczba podmiotów do rejestracji w BDO
wg wstępnych szacunków Ministerstwa Klimatu
(dawnego: Ministerstwa Środowiska)

1,7 mln

szacunkowa liczba podmiotów objętych wpisem
wg Rzecznika Małych i Średnich Przedsiębiorców

PODSTAWY PRAWNE FUNKCJONOWANA BDO

Ustawa z dnia 14 grudnia 2012 r. o odpadach (tj. Dz.U. z 2018 r., poz. 992 ze zm.)

	Inne ustawy
Ustawa z 20 stycznia 2005 r.	o recyklingu pojazdów wycofanych z eksploatacji (tj. Dz. U. z 2019 r. poz. 1610)
Ustawa z 24 kwietnia 2009 r.	o bateriach i akumulatorach (tj. Dz.U. z 2019 r. poz. 521 ze zm.)
Ustawa z 13 czerwca 2013 r.	o gospodarce opakowaniami i odpadami opakowaniowymi (tj. Dz.U. z 2019 r. poz. 542 ze zm.)
Ustawa z 11 września 2015 r.	o zużytym sprzęcie elektrycznym i elektronicznym (tj. Dz. U. z 2018 r. poz. 1466 ze zm.)



PODSTAWY PRAWNE FUNKCJONOWANA BDO

	Inne ustawy
Ustawa z 14 czerwca 1960 r.	Kodeks postępowania administracyjnego (tj. Dz.U. z 2018 r. poz. 2096 ze zm.)
Ustawa z 13 września 1996 r.	o utrzymaniu czystości i porządku w gminach (tj. Dz.U. z 2019 r. poz. 2010 ze zm.)
Ustawa z 27 kwietnia 2001 r.	Prawo ochrony środowiska (tj. Dz.U. z 2018 r. poz. 799 ze zm.)
Ustawa z 11 maja 2001 r.	o obowiązkach przedsiębiorców w zakresie gospodarowania niektórymi odpadami oraz o opłacie produktowej (t. j. tj. Dz. U. z 2018 r. poz. 1932)



ROZPORZĄDZENIE MINISTRA KLIMATU ⁽¹⁾

z dnia 2 stycznia 2020 r.

w sprawie katalogu odpadów ⁽²⁾

Na podstawie art. 4 ust. 3 ustawy z dnia 14 grudnia 2012 r. o odpadach (Dz. U. z 2019 r. poz. 701, 730, 1403 i 1579) zarządza się, co następuje:

§ 1.

Rozporządzenie określa katalog odpadów z podziałem na grupy, podgrupy i rodzaje ze wskazaniem odpadów niebezpiecznych.

§ 2.

Odpady, w zależności od źródła ich powstawania, dzieli się na następujące grupy:

- 1) odpady powstające przy poszukiwaniu, wydobywaniu, fizycznej i chemicznej przeróbce rud oraz innych kopalin - 01;
- 2) odpady z rolnictwa, ogrodnictwa, upraw hydroponicznych, rybołówstwa, leśnictwa, łowiectwa oraz przetwórstwa żywności - 02;
- 3) odpady z przetwórstwa drewna oraz z produkcji płyt i mebli, masy celulozowej, papieru i tektury - 03;
- 4) odpady z przemysłu skórzanego, futrzarskiego i tekstylnego - 04;
- 5) odpady z przeróbki ropy naftowej, oczyszczania gazu ziemnego oraz pirolitycznej przeróbki węgla - 05;
- 6) odpady z produkcji, przygotowania, obrotu i stosowania produktów przemysłu chemii nieorganicznej - 06;
- 7) odpady z produkcji, przygotowania, obrotu i stosowania produktów przemysłu chemii organicznej - 07;
- 8) odpady z produkcji, przygotowania, obrotu i stosowania powłok ochronnych (farb, lakierów, emali ceramicznych), kitu, klejów, szczeliw i farb drukarskich - 08;
- 9) odpady z przemysłu fotograficznego i usług fotograficznych - 09;
- 10) odpady z procesów termicznych - 10;
- 11) odpady z chemicznej obróbki i powlekania powierzchni metali oraz innych materiałów i z procesów hydrometalurgii metali nieżelaznych - 11;
- 12) odpady z kształtowania oraz fizycznej i mechanicznej obróbki powierzchni metali i tworzyw sztucznych - 12;
- 13) oleje odpadowe i odpady ciekłych paliw (z wyłączeniem olejów jadalnych oraz grup 05, 12 i 19) - 13;
- 14) odpady z rozpuszczalników organicznych, chłodziw i propelentów (z wyłączeniem grup 07 i 08) - 14;
- 15) odpady opakowaniowe; sorbenty, tkaniny do wycierania, materiały filtracyjne i ubrania ochronne nieujęte w innych grupach - 15;
- 16) odpady nieujęte w innych grupach - 16;
- 17) odpady z budowy, remontów i demontażu obiektów budowlanych oraz infrastruktury drogowej (włączając glebę i ziemię z terenów zanieczyszczonych) - 17;
- 18) odpady medyczne i weterynaryjne (z wyłączeniem odpadów kuchennych i restauracyjnych niezwiązanych z opieką zdrowotną lub weterynaryjną) - 18;
- 19) odpady z instalacji i urządzeń służących zagospodarowaniu odpadów, z oczyszczalni ścieków oraz z uzdatniania wody pitnej i wody do celów przemysłowych - 19;
- 20) odpady komunalne łącznie z frakcjami gromadzonymi selektywnie - 20.

§ 3.

Katalog odpadów, określający grupy, podgrupy i rodzaje odpadów oraz ich kody, ze wskazaniem odpadów niebezpiecznych, jest zawarty w załączniku do rozporządzenia.

§ 4.

Rozporządzenie wchodzi w życie z dniem 6 stycznia 2020 r. ⁽³⁾

ZALĄCZNIK

KATALOG ODPADÓW ZE WSKAZANIEM ODPADÓW NIEBEZPIECZNYCH1)

Kod ²⁾	Grupy, podgrupy i rodzaje odpadów ^{3), 4)}
1	2
19 05 03	Kompost nieodpowiadający wymaganiom (nienadający się do wykorzystania)
19 05 99	Inne niewymienione odpady
19 06	Odpady z beztlenowego rozkładu odpadów
19 06 03	Ciecze z beztlenowego rozkładu odpadów komunalnych
19 06 04	Przefermentowane odpady z beztlenowego rozkładu odpadów komunalnych
19 06 05	Ciecze z beztlenowego rozkładu odpadów zwierzęcych i roślinnych
19 06 06	Przefermentowane odpady z beztlenowego rozkładu odpadów zwierzęcych i roślinnych
19 06 99	Inne niewymienione odpady
19 08	Odpady z oczyszczalni ścieków nieujęte w innych grupach
19 08 01	Skratki
19 08 02	Zawartość piaskowników
19 08 05	Ustabilizowane komunalne osady ściekowe
19 08 06*	Nasycone lub zużyte żywice jonowymienne

Kod ²⁾	Grupy, podgrupy i rodzaje odpadów ^{3), 4)}
1	2
20 01 41	Odpady z czyszczenia kominów (w tym zmiotki wentylacyjne)
20 01 80	Środki ochrony roślin inne niż wymienione w 20 01 19
20 01 99	Inne niewymienione frakcje zbierane w sposób selektywny
20 02	Odpady z ogrodów i parków (w tym z cmentarzy)
20 02 01	Odpady ulegające biodegradacji
20 02 02	Gleba i ziemia, w tym kamienie
20 02 03	Inne odpady nieulegające biodegradacji
20 03	Inne odpady komunalne
20 03 01	Niesegregowane (zmieszane) odpady komunalne
20 03 02	Odpady z targowisk
20 03 03	Odpady z czyszczenia ulic i placów
20 03 04	Szlamy ze zbiorników bezodpływowych służących do gromadzenia nieczystości
20 03 06	Odpady ze studzienek kanalizacyjnych
20 03 07	Odpady wielkogabarytowe
20 03 99	Odpady komunalne niewymienione w innych podgrupach

Ewidencja odpadów od 2020r.

- Dokumenty ewidencji odpadów za pośrednictwem indywidualnego konta w Bazie danych o produktach i opakowaniach oraz o gospodarce odpadami (BDO)
- Zlikwidowana możliwość wystawiania zbiorczych KPO
- Karta przekazania odpadów sporządzana będzie przez podmiot przekazujący odpady, **PRZED ROZPOCZĘCIEM ICH TRANSPORTU** do następnego posiadacza lub prowadzonych przez siebie miejsc prowadzenia działalności
- Obowiązek **KOMPLETNEGO** uzupełnienia eKPO przez przekazującego odpady
- Nowa karta przekazania odpadów komunalnych – KPOK
- Przechowywanie dokumentów na potrzebę ewidencji odpadowej
- Traci ważność Rozporządzenie w sprawie wzorów dokumentów stosowanych na potrzeby ewidencji odpadów, a w raz z nim przestają obowiązywać dotychczasowe wzory dokumentów. Masę odpadów należy podawać z dokładnością do czwartego miejsca po przecinku, w przeliczeniu na Mg.

Wymagania techniczne BDO

- Rekomendowana przeglądarka internetowa (przynajmniej na czas pilotażu):
 - Mozilla Firefox wersja 69 i nowsza,
 - Google Chrome wersja 76 i nowsza.
- Szybkie, stałe łącze internetowe.
- Sprzęt komputerowy, w przypadku transportujących tablety lub smartfony z dostępem do internetu
- Zarządzanie modułem ewidencyjnym z ramienia zakładu
 - Administrator (1-2 osoby).
 - Użytkownicy – ustanawiani i dodawani przez administratora.
- Logowanie do systemu potwierdzone przy pomocy elektronicznych weryfikatorów tożsamości.

Część 1

Wpis do rejestru





ISTOTA WPISU



Wpis do rejestru BDO stanowi nic innego jak po prostu wpis do elektronicznego rejestru podmiotów wprowadzających produkty, produkty w opakowaniach i gospodarujących odpadami. Co istotne, rejestr ten jest prowadzony przez marszałka województwa i stanowi integralną część BDO.

Kto...



AGENDA

WPIS DO REJESTRU BDO

MOŻE NASTĄPIĆ



Z URZĘDU



**NA
WNIOSEK**



AGENDA

WPIS DO REJESTRU BDO

MOŻE NASTĄPIĆ

Z URZĘDU

NA
WNIOSEK





WPIS Z URZĘDU



Dotyczy on przede
wszystkim tych
podmiotów, dla których
gospodarka odpadami
stanowi główny
przedmiot działalności.

Art. 50 ust. 1 uo. Marszałek województwa dokonuje wpisu do rejestru z urzędu:



1. posiadacza odpadów, który uzyskał:

- a) pozwolenie zintegrowane,
- b) pozwolenie na wytwarzanie odpadów,
- c) zezwolenie na zbieranie odpadów lub zezwolenie na przetwarzanie odpadów

2. podmiotu, który uzyskał **decyzję zatwierdzającą program gospodarowania odpadami wydobywczymi** lub zezwolenie na prowadzenie obiektu unieszkodliwiania odpadów wydobywczych,

3. podmiotu, który uzyskał **koncesję na podziemne składowanie odpadów** na podstawie ustawy z dnia 9 czerwca 2011 r. - Prawo geologiczne i górnicze,

4. podmiotu, który uzyskał **wpis do rejestru działalności regulowanej** w zakresie odbierania odpadów komunalnych od właścicieli nieruchomości - na podstawie ustawy z dnia 13 września 1996 r. o utrzymaniu czystości i porządku w gminach (**uwaga! Tylko do 31 grudnia 2019 r.**)

- jeżeli nie uzyskali wpisu do rejestru na podstawie art. 50 ust. 2.

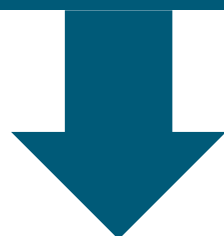
AGENDA

WPIS DO REJESTRU BDO

MOŻE NASTĄPIĆ



Z URZĘDU



**NA
WNIOSEK**



1

z zakresu ustawy z dnia 11 maja 2001 r. obowiązках przedsiębiorców w zakresie gospodarowania niektórymi odpadami oraz o opłacie produktowej

- a) wprowadzających na terytorium kraju produkty,
- b) prowadzących odzysk lub recykling odpadów powstałych z produktów,
- c) organizacji odzysku,
- d) dokonujących eksportu oraz wewnątrzwspólnotowej dostawy odpadów powstałych z produktów w celu poddania ich odzyskowi lub recyklingowi;



2

z zakresu ustawy z dnia 20 stycznia 2005 o recyklingu pojazdów wycofanych z eksploatacji

- wprowadzających pojazdy,
- prowadzących punkty zbierania pojazdów,
- prowadzących stacje demontażu,
- prowadzących strzępiarki;



3

z zakresu ustawy z dnia 11 września 2015 o zużytym sprzęcie elektrycznym i elektronicznym

- a) **wprowadzających sprzęt** lub autoryzowanych przedstawicieli;
- b) **zbierających zużyty sprzęt**,
- c) prowadzących zakład przetwarzania,
- d) organizacji odzysku sprzętu elektrycznego i elektronicznego,
- e) prowadzących działalność w zakresie recyklingu,
- f) prowadzących działalność w zakresie innych niż recykling procesów odzysku;



4

z zakresu ustawy z dnia 24 kwietnia 2009
o bateriach i akumulatorach

- a) wprowadzających baterie lub akumulatory,
- b) prowadzących zakłady przetwarzania zużytych baterii lub zużytych akumulatorów,
- c) podmiotów pośredniczących;





5

z zakresu ustawy o odpadach

- posiadaczy odpadów prowadzących przetwarzanie odpadów zwolnionych z obowiązku uzyskania zezwolenia na przetwarzanie odpadów, **z wyjątkiem wymienionych w art. 45 ust. 1 pkt 2 i 3,**

PODMIOTY PODLEGAJĄCE WPISOWI DO BDO Z USTAWY O ODPADACH

Art. 45 ust. 1. Z obowiązku uzyskania odpowiednio zezwolenia na zbieranie odpadów lub zezwolenia na przetwarzanie odpadów zwalnia się:

- 3) osobę władającą powierzchnią ziemi, na której są stosowane komunalne osady ściekowe w celach, o których mowa w art. 96 ust. 1 pkt 1-3;
- 4) podmiot obowiązany do uzyskania **pozwolenia zintegrowanego**, (...)
- 5) posiadacza odpadów prowadzącego działalność **w zakresie unieszkodliwiania odpadów** przez ich składowanie w składowiskach podziemnych, który jest obowiązany do uzyskania koncesji na prowadzenie takiej działalności na podstawie ustawy z dnia 9 czerwca 2011 r. - Prawo geologiczne i górnicze;
- 6) posiadacza odpadów obowiązane do uzyskania **decyzji zatwierdzającej program gospodarowania odpadami wydobywczymi lub zezwolenia na prowadzenie obiektu unieszkodliwiania odpadów wydobywczych**, o których mowa w ustawie z dnia 10 lipca 2008 r. o odpadach wydobywczych (...)
- 7) wytwórcę odpadów, który wytwarzane przez siebie odpady, niebędące odpadami niebezpiecznymi, **unieszkodliwia w miejscu ich wytworzenia** zgodnie z wymaganiami określonymi w przepisach wydanych na podstawie ust. 3;
- 8) posiadacza odpadów, który **poddaje odzyskowi odpady** zgodnie z wymaganiami określonymi w przepisach wydanych na podstawie ust. 3;
- 9) władającego nieruchomością, który **zbiera odpady komunalne, wytwarzane na terenie tej nieruchomości**;
- 10) wytwórcę odpadów, który wytwarzane przez siebie odpady **zbiera w miejscu ich wytworzenia**;
- 11) **punkt selektywnego zbierania odpadów komunalnych** prowadzony samodzielnie przez gminę lub wspólnie z inną gminą lub gminami.

5

z zakresu ustawy o odpadach (cd.)

- **sprzedawców odpadów i pośredników w obrocie odpadami**, o ile nie podlegają wpisowi do rejestru na podstawie pkt 1 i 3 lub z urzędu,
- prowadzących **zakłady recyklingu staków**,
- **wytwórców odpadów obowiązanych do prowadzenia ewidencji odpadów**, z wyłączeniem posiadaczy odpadów wymienionych w art. 51 ust. 1 pkt 1 i 2;



6

z zakresu ustawy z dnia 13 czerwca 2013 r.
o gospodarce opakowaniami i odpadami
opakowaniowymi (...) samorządu gospodarczego,
o których mowa w art. 25 ust. 1 tej ustawy, a także
przedsiębiorców:

- a) będących organizacjami odzysku opakowań,
- b) dokonujących wewnątrzspółnotowej dostawy:
 - odpadów opakowaniowych,
 - produktów w opakowaniach,
- c) eksportujących:
 - odpady opakowaniowe,
 - opakowania,
 - produkty w opakowaniach,
- d) prowadzących recykling lub inny niż recykling proces odzysku odpadów opakowaniowych,
- e) wprowadzających opakowania,
- f) wprowadzających produkty w opakowaniach.
- g) **przedsiębiorców prowadzących jednostki handlu detalicznego lub hurtowego, w których są oferowane torby na zakupy z tworzywa sztucznego, objęte opłatą recyklingową, o której mowa w art. 40a ustawy z dnia 13 czerwca 2013 r. o gospodarce opakowaniami i odpadami opakowaniowymi;**





Ponadto, począwszy od 1 stycznia 2020 r. marszałek będzie także dokonywał na wniosek wpisu do rejestru BDO z zakresu ustawy z dnia 13 września 1996 r. o utrzymaniu czystości i porządku w gminach (Dz. U. z 2018 r. poz. 1454 i 1629 oraz z 2019 r. poz. 730 i 1403):

- a) **punktów selektywnego zbierania odpadów komunalnych** prowadzonych samodzielnie przez gminę lub wspólnie z inną gminą lub gminami,
- b) podmiotów, które uzyskały **wpis do rejestru działalności regulowanej w zakresie odbierania odpadów komunalnych** od właścicieli nieruchomości.



Co z podmiotami spoza branży



ALGORYTM WERYFIKACJI

CZY DANY PODMIOT SPOZA BRANŻY PODLEGA REJESTRACJI W BDO

ZIDENTYFIKOWANIE PODMIOTU

Czy podmiot jest **przedsiębiorcą**?

TAK

NIE

Czy prowadzi tzw. działalność nie ewidencjonowaną?

TAK

NIE

Czy prowadzi inną działalność, z którą związane jest wytwarzanie **odpadów innych niż komunalne**?

TAK

NIE

BRAK OBOWIĄZKU WPISU DO BDO

Czy wytwarza **odpady inne niż komunalne**?

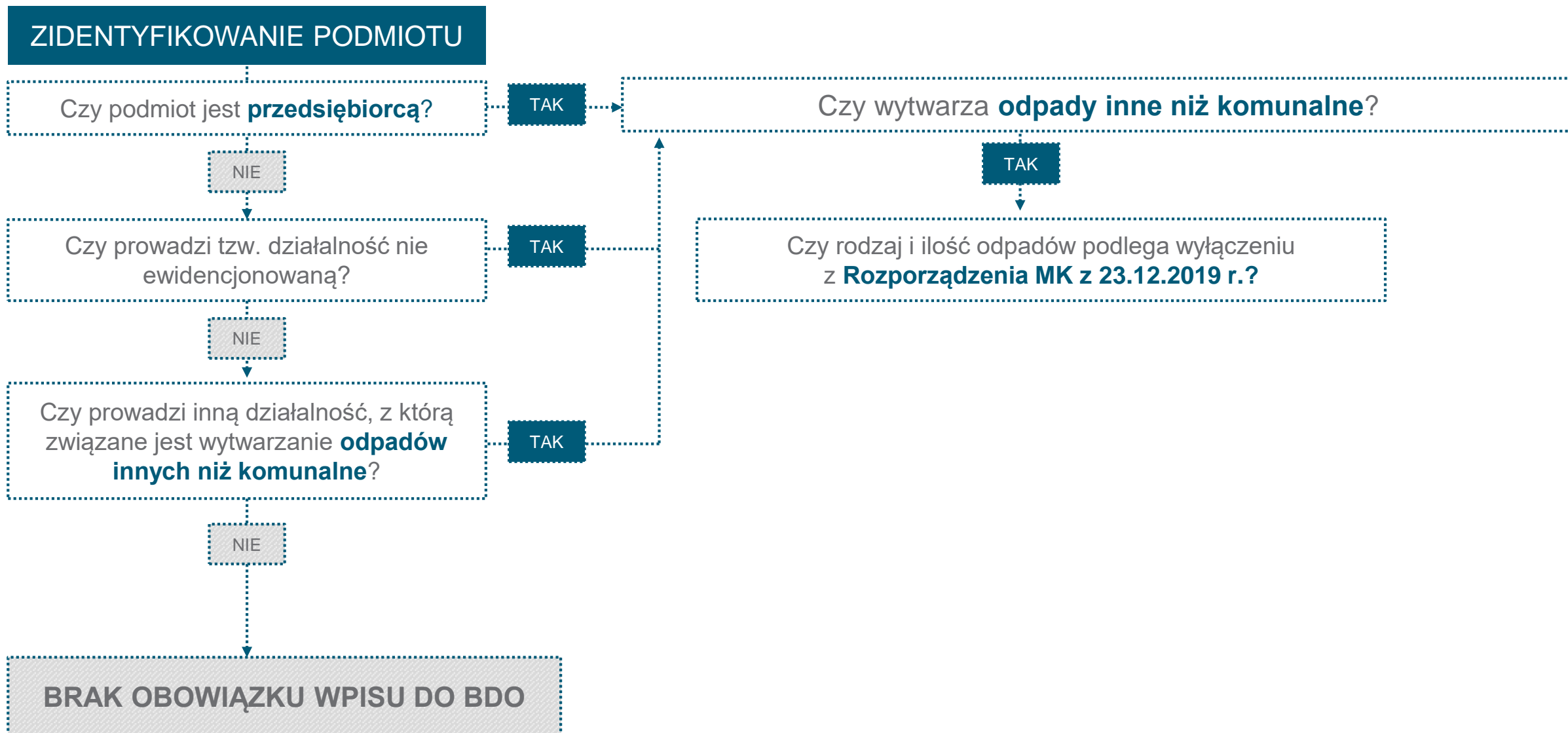
ODPADY KOMUNALNE

(art. 3 ust. 1 pkt 7 uo)

odpady powstające w **gospodarstwach domowych**, z wyłączeniem pojazdów wycofanych z eksploatacji, a także odpady niezawierające odpadów niebezpiecznych pochodzące od innych wytwórców odpadów, **które ze względu na swój charakter lub skład są podobne do odpadów powstających w gospodarstwach domowych**; niesegregowane (zmieszane) odpady komunalne pozostają niesegregowalnymi (zmieszanymi) odpadami komunalnymi, nawet jeżeli zostały poddane czynności przetwarzania odpadów, która nie zmieniła w sposób znaczący ich właściwości;

ALGORYTM WERYFIKACJI

CZY DANY PODMIOT SPOZA BRANŻY PODLEGA REJESTRACJI W BDO





DZIENNIK USTAW RZECZYPOSPOLITEJ POLSKIEJ

Warszawa, dnia 30 grudnia 2019 r.

Poz. 2531

ROZPORZĄDZENIE MINISTRA KLIMATU¹⁾

z dnia 23 grudnia 2019 r.

w sprawie rodzajów odpadów i ilości odpadów, dla których nie ma obowiązku prowadzenia ewidencji odpadów

Na podstawie art. 66 ust. 5 ustawy z dnia 14 grudnia 2012 r. o odpadach (Dz. U. z 2019 r. poz. 701, 730, 1403 i 1579) zarządza się, co następuje:

§ 1. Rodzaje odpadów i ilości odpadów, dla których nie ma obowiązku prowadzenia ewidencji odpadów, określa załącznik do rozporządzenia.

§ 2. Traci moc rozporządzenie Ministra Środowiska z dnia 12 grudnia 2014 r. w sprawie rodzajów odpadów i ilości odpadów, dla których nie ma obowiązku prowadzenia ewidencji odpadów (Dz. U. z 2015 r. poz. 1431).

§ 3. Rozporządzenie wchodzi w życie z dniem 1 stycznia 2020 r.

Minister Klimatu: *M. Kurtyka*

Załącznik do rozporządzenia Ministra Klimatu
z dnia 23 grudnia 2019 r. (poz. 2531)

RODZAJE ODPADÓW I ILOŚCI ODPADÓW, DLA KTÓRYCH NIE MA OBOWIĄZKU PROWADZENIA
EWIDENCJI ODPADÓW

Lp.	Rodzaj odpadów	Kod odpadów ¹⁾	Ilość odpadów [Mg]/rok
1	2	3	4
1	Odpadowa masa roślinna	02 01 03	bez ograniczeń
2	Odchody zwierzęce	02 01 06	bez ograniczeń
3	Odpady z gospodarki leśnej	02 01 07	do 10
4	Odpady metalowe	02 01 10	do 10
5	Odpady kory i korka	05 01 01	do 20
6	Trocinny, wióry, sciłki, drewno, płyta wiórowa i fornir inne niż wymienione w 03 01 04	03 01 05	do 20
7	Odpadowy toner drukarski inny niż wymieniony w 08 03 17 ²⁾	08 03 18	do 0,2
8	Odpady z toczenia i pilowania żelaza oraz jego stopów	12 01 01	do 0,1
9	Odpady z toczenia i pilowania metali nieżelaznych	12 01 03	do 0,05
10	Inne oleje silnikowe, przekładniowe i smarowe	15 02 08*	do 0,02
11	Opakowania z papieru i tektury	15 01 01	do 0,5
12	Opakowania z tworzyw sztucznych	15 01 02	do 0,5
13	Opakowania z drewna	15 01 03	do 1
14	Opakowania z metali	15 01 04	do 1
15	Opakowania wielomateriałowe	15 01 05	do 0,5
16	Opakowania ze szkła	15 01 07	do 0,5
17	Opakowania tekstyliów	15 01 09	do 0,2
18	Opakowania zawierające pozostałości substancji niebezpiecznych lub nimi zanieczyszczone	15 01 10*	do 0,2
19	Opakowania z metali zawierające niebezpieczne porowate elementy wzmocnienia konstrukcyjnego inne niż z azbestu, włącznie z pustymi pojemnikami ciśnieniowymi	ex ³⁾ 15 01 11*	do 0,05
20	Sorbenty, materiały filtracyjne, skaniny do wycierania (np. szmaty, ściereki) i ubrania ochronne inne niż wymienione w 15 02 02	15 02 03	do 0,2
21	Zużyte urządzenia zawierające niebezpieczne elementy inne niż wymienione w 16 02 09 do 16 02 12	16 02 13*	do 0,05
22	Zużyte urządzenia inne niż wymienione w 16 02 09 do 16 02 13	16 02 14	do 0,1
23	Elementy usunięte ze zużytych urządzeń inne niż wymienione w 16 02 15	16 02 16	do 0,05
24	Nieorganiczne odpady inne niż wymienione w 16 03 03, 16 03 80	16 03 04	do 0,2

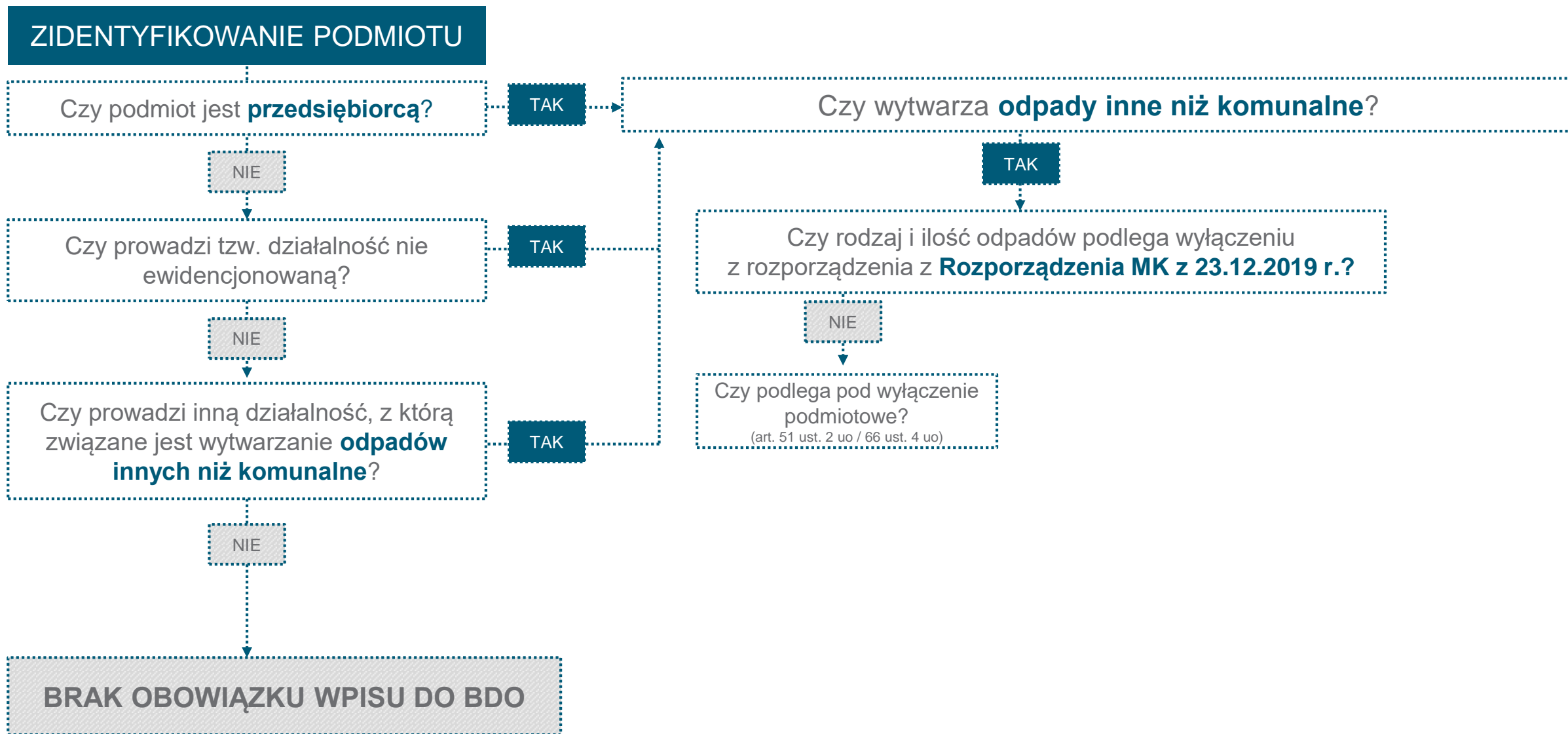
25	Organiczne odpady inne niż wymienione w 16 03 05, 16 03 80	16 03 06	do 0,2
26	Produkty spożywcze przeterminowane lub nieprzydatne do spożycia	16 03 80	do 0,1
27	Baterie zawierające rtęć	16 06 03*	do 0,005
28	Baterie alkaliczne (z wyłączeniem 16 06 03)	16 06 04	do 0,02
29	Inne baterie i akumulatory	16 06 05	do 0,02
30	Magnetyczne i optyczne nośniki informacji	16 80 01	do 0,05
31	Odpady betonu oraz gruz betonowy z rozbiórek i remontów	17 01 01	do 10
32	Gruz ceglany	17 01 02	do 10
33	Odpady innych materiałów ceramicznych i elementów wyposażenia	17 01 03	do 10
34	Zmieszane odpady z betonu, gruzu ceglanego, odpadowych materiałów ceramicznych i elementów wyposażenia inne niż wymienione w 17 01 06	17 01 07	do 10
35	Usunięte tynki, tapety, okleiny itp.	17 01 80	do 5
36	Drewno	17 02 01	do 10
37	Szkieło	17 02 02	do 5
38	Tworzywa sztuczne	17 02 03	do 5
39	Miedź, brąz, mosiądz	17 04 01	do 5
40	Ołów	17 04 03	do 5
41	Cynk	17 04 04	do 5
42	Żelazo i stal	17 04 05	do 5
43	Cyna	17 04 06	do 5
44	Mieszanki metali	17 04 07	do 5
45	Gleba i ziemia, w tym kamienie, inne niż wymienione w 17 05 03	17 05 04	do 20
46	Materiały budowlane zawierające gips inne niż wymienione w 17 08 01	17 08 02	do 10

Objasnienia:

- ¹⁾ Zgodnie z kodami, o których mowa w przepisach wydanych na podstawie art. 4 ust. 3 ustawy z dnia 14 grudnia 2012 r. o odpadach (Dz. U. z 2019 r. poz. 701, 730, 1403 i 1579).
- ²⁾ Wskazany rodzaj odpadów dotyczy wyłącznie odpadów powstających z produkcji, przygotowania, obrotu i stosowania farb drukarskich. Odpady powstające z tonerów i kartridży do drukarek biurowych i drukarek stosowanych w gospodarstwach domowych są oznaczane odpowiednio kodem 16 02 13* albo 16 02 14.
- ³⁾ Poprzedzenie kodu odpadu literami „ex” oznacza, że kod z tym oznaczeniem obejmuje wyłącznie odpady określone w kolumnie drugiej załącznika do rozporządzenia, wyodrębnione z rodzaju odpadu określonego w przepisach wydanych na podstawie art. 4 ust. 3 ustawy z dnia 14 grudnia 2012 r. o odpadach.

ALGORYTM WERYFIKACJI

CZY DANY PODMIOT SPOZA BRANŻY PODLEGA REJESTRACJI W BDO



Wyłączenie podmiotowe

Art. 51 ust. 2 uo
(dotyczące bezpośrednio BDO)



Podstawowe wyłączenie z obowiązku rejestracji w BDO zostało zawarte w art. 51 ust. 2 uo. Zgodnie z tym przepisem, nie podlegają wpisowi do rejestru:



1) **osoba fizyczna** oraz jednostka organizacyjna niebędące przedsiębiorcami wykorzystujące odpady **na potrzeby własne**, zgodnie z art. 27 ust. 8 uo ;

Art. 27 ust. 8

Osoba fizyczna i jednostka organizacyjna niebędące przedsiębiorcami mogą poddawać odzyskowi **tylko takie rodzaje odpadów, za pomocą takich metod odzysku, określonych w przepisach wydanych na podstawie ust. 10**, i w takich ilościach, które mogą bezpiecznie wykorzystać na potrzeby własne.

Podstawowe wyłączenie z obowiązku rejestracji w BDO zostało zawarte w art. 51 ust. 2 uo. Zgodnie z tym przepisem, nie podlegają wpisowi do rejestru:



2) podmiot władający powierzchnią ziemi, na której są stosowane **komunalne osady ściekowe** w celach, o których mowa w art. 96 ust. 1 pkt 1-3 uo, zwolniony z obowiązku uzyskania zezwolenia na przetwarzanie odpadów;

Art. 96 ust. 1-3 ustawy o odpadach

1. Odzysk polegający na stosowaniu komunalnych osadów ściekowych:
 - 1) w rolnictwie, rozumianym jako uprawa wszystkich płodów rolnych wprowadzanych do obrotu handlowego, włączając w to uprawy przeznaczane do produkcji pasz,
 - 2) do uprawy roślin przeznaczonych do produkcji kompostu,
 - 3) do uprawy roślin nieprzeznaczonych do spożycia i do produkcji pasz,

Podstawowe wyłączenie z obowiązku rejestracji w BDO zostało zawarte w art. 51 ust. 2 uo. Zgodnie z tym przepisem, nie podlegają wpisowi do rejestru:



3) podmiot prowadzący działalność inną niż działalność gospodarcza w zakresie gospodarowania odpadami, który zbiera odpady opakowaniowe i odpady w postaci zużytych artykułów konsumpcyjnych, w tym zbieranie leków i opakowań po lekach przez apteki, przyjmowanie zużytych artykułów konsumpcyjnych w sklepach, systemy zbierania odpadów w szkołach, placówkach oświatowo-wychowawczych, urządach i instytucjach (**nieprofesjonalna działalność w zakresie zbierania odpadów**);

Podstawowe wyłączenie z obowiązku rejestracji w BDO zostało zawarte w art. 51 ust. 2 uo. Zgodnie z tym przepisem, nie podlegają wpisowi do rejestru:



4) **transportujący wytworzone przez siebie odpady;**



5) wytwórca odpadów **będący rolnikiem** gospodarującym na powierzchni użytków rolnych **poniżej 75 ha**, o ile nie podlega wpisowi do rejestru na podstawie ust. 1.

Wyłączenie podmiotowe

Art. 66 ust. 4 uo
(brak obowiązku prowadzenia ewidencji)



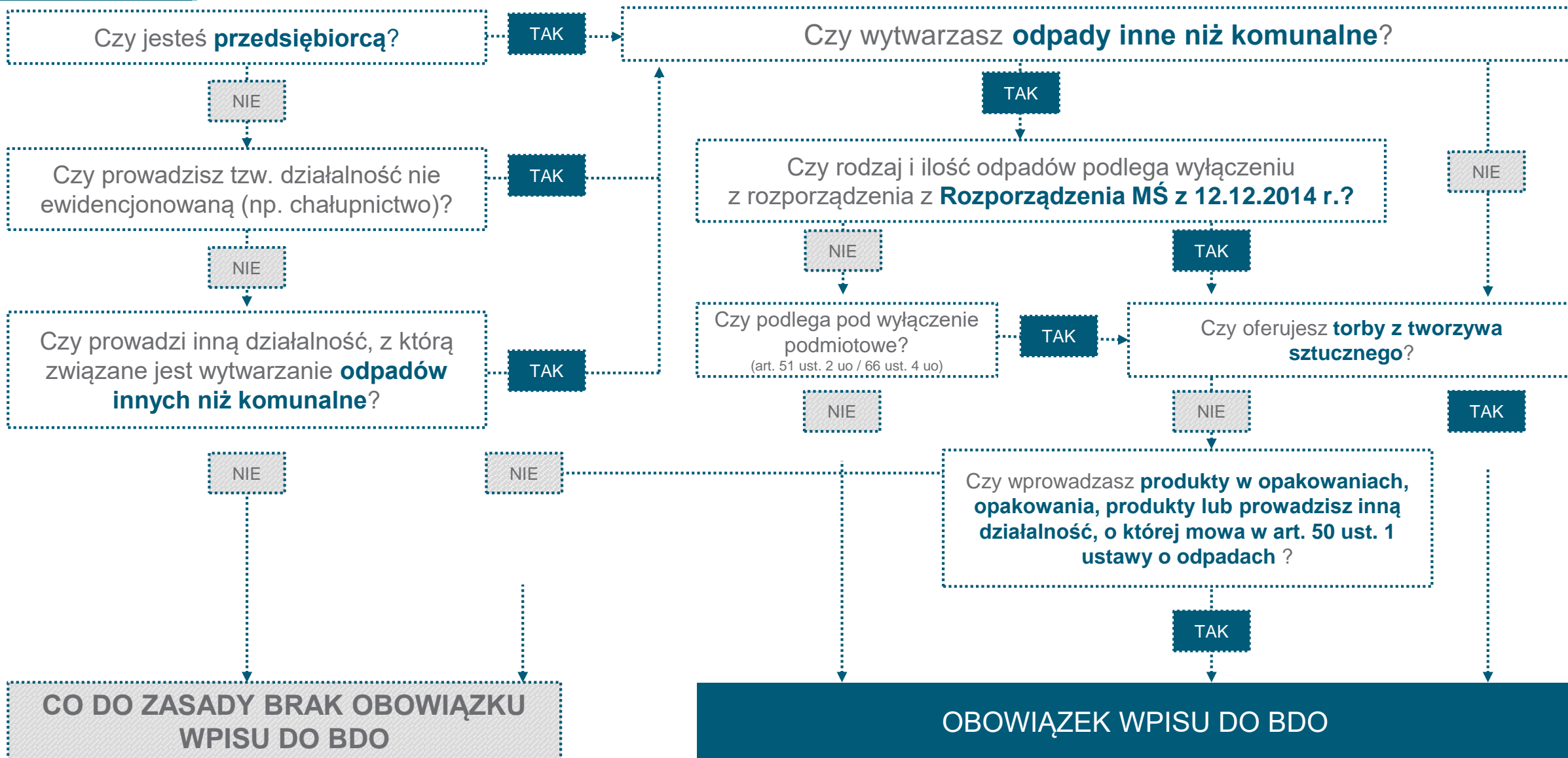
Obowiązek prowadzenia ewidencji odpadów nie dotyczy:



- 1) wytwórców:
 - a) **odpadów komunalnych,**
 - b) odpadów w postaci **pojazdów wycofanych z eksploatacji, jeżeli pojazdy te zostały przekazane do przedsiębiorcy prowadzącego stację demontażu lub przedsiębiorcy prowadzącego punkt zbierania pojazdów,**
 - c) będących rolnikami gospodarującymi na powierzchni użytków rolnych **poniżej 75 ha,** o ile nie podlegają wpisowi do rejestru na podstawie art. 51 ust. 1 (czyli posiadają decyzję);
- 2) osób fizycznych i jednostek organizacyjnych niebędących przedsiębiorcami, które wykorzystują odpady **na potrzeby własne, zgodnie z art. 27 ust. 8;**
- 3) podmiotów, o których mowa w art. 45 ust. 1 pkt 1 (**nieprofesjonalna działalność w zakresie zbierania odpadów**);
- 4) rodzajów odpadów lub ilości odpadów określonych **w przepisach wydanych na podstawie ust. 5 (patrz: wyłączenie przedmiotowe)**

ALGORYTM WERYFIKACJI

CZY DANY PODMIOT SPOZA BRANŻY PODLEGA REJESTRACJI W BDO



art. 28 uo

1. W przypadku korzystania przez wytwórców odpadów **ze wspólnego lokalu** dopuszcza się przeniesienie odpowiedzialności za wytworzone odpady **na rzecz jednego z nich lub na rzecz wynajmującego lokal**, jeżeli podmiot ten zapewni postępowanie z przyjętymi odpadami w sposób zgodny z niniejszą ustawą.

2. Przeniesienie odpowiedzialności, o którym mowa w ust. 1, oznacza przeniesienie praw i obowiązków ciążących na wytwórcy odpadów i następuje pod warunkiem zawarcia umowy w formie pisemnej pod rygorem nieważności.



Jak odbywa się rejestracja do BDO?



Jak odbywa się rejestracja do BDO?

2018



PISEMNI



EPUAP

2020



BDO



Marszałek województwa
dokonuje wpisu do rejestru na
wniosek podmiotu,
po stwierdzeniu, że wniosek
o wpis do rejestru nie zawiera
braków formalnych,
niezwłocznie,

jednak nie później niż w terminie
30 dni od dnia otrzymania
wniosku w formie pisemnej.

**Jakie załączniki należy
dołączyć do wniosku o wpis
do rejestru BDO?**



PODSTAWY PRAWNE FUNKCJONOWANA BDO

Zgodnie z art. 53 ust. 7 uo, do wniosku o wpis do rejestru, składanego w formie pisemnej, dołącza się w przypadku wszystkich podmiotów:

- a) **uwierzytelnioną kopię dowodu uiszczenia opłaty rejestrowej**, o ile przedsiębiorca podlega obowiązkowi jej uiszczenia (zob. pytania dotyczące opłaty),
- b) **oświadczenie o spełnieniu wymagań niezbędnych do wpisu do rejestru** lub oświadczenie o braku okoliczności skutkujących wykreśleniem z rejestru oraz oświadczenie potwierdzające, że dane zawarte w tych wnioskach są zgodne ze stanem faktycznym.



**Kto ponosi opłatę
rejestracyjną**





Opłata dotyczy stosunkowo wąskiej grupy podmiotów zarejestrowanych w BDO. Zgodnie z art. 57 ust. 1 uo wpis do rejestru BDO podlega opłacie w przypadku:



- 1) wprowadzających sprzęt i autoryzowanych przedstawicieli,
- 2) wprowadzających baterie lub akumulatory,
- 3) wprowadzających pojazdy,
- 4) producentów, importerów i wewnątrzspółnotowych nabywców opakowań,
- 5) wprowadzających na terytorium kraju produkty w opakowaniach,
- 6) wprowadzających na terytorium kraju opony,
- 7) wprowadzających na terytorium kraju oleje smarowe.

Ile wynosi opłata rejestracyjna





Wysokość opłaty rejestrowej należnej z tytułu wpisu do rejestru BDO określa aktualnie rozporządzenie Ministra Środowiska z dnia 19 stycznia 2018 r. w sprawie wysokości stawek opłaty rejestrowej oraz opłaty rocznej (Dz.U. z 2018 r. poz. 184) . I tak, wysokość stawki opłaty rejestrowej dla:



- 1) mikroprzedsiębiorców wynosi **100,00 zł;**
- 2) pozostałych przedsiębiorców wynosi **300,00 zł.**

**Skąd otrzymam login
i hasło do rejestru
BDO?**





Podmiot, który złożył wniosek o wpis do rejestru BDO przed końcem 2019 r. zostanie powiadomiony przez marszałka województwa o identyfikatorze (loginie) i haśle dostępu do tego konta. Należy bowiem zauważyć, że to właśnie marszałek województwa dokonując wpisu do rejestru, tworzy indywidualne konto w BDO. **W praktyce podmioty obowiązane do zarejestrowania w BDO otrzymują listownie dane do logowania.**

Czy to prawda, że podmiot wpisany do rejestru BDO ma obowiązek zamieszczać na dokumentach informacje o swoim numerze rejestrowym w BDO



NUMER REJESTROWY

Obowiązek ten dotyczy relatywnie wąskiego grona podmiotów.

Art. 63 uo

Podmiot, o którym mowa w art. 57 ust. 1, jest obowiązany umieszczać numer rejestrowy na dokumentach sporządzanych w związku z prowadzoną działalnością.

Dotyczy to zatem tych podmiotów, które podlegają opłacie rejestrowej.





NUMER REJESTROWY

Art. 24 ust. 5 uo

Transportujący odpady wykonujący usługę transportu odpadów umieszcza indywidualny numer rejestrowy, o którym mowa w art. 54 ust. 1, na dokumentach związanych z tą usługą.



**Gdzie należy
zamieszczać numer
rejestracyjny w BDO**



MIEJSCE WYKAZYWANIA NUMERU REJESTROWEGO



Proponowane przez GIOŚ:

- faktury VAT,
- paragony fiskalne,
- umowy sprzedaży,
- sprawozdania,
- KPO,
- KEO

MIEJSCE WYKAZYWANIA NUMERU REJESTROWEGO



Nie trzeba na (zdaniem GIOŚ)

- dokumenty kadrowe i związane z bieżącą obsługą administracyjną i funkcjonowaniem biura firmy,
- dokumenty przekazywane do urzędu skarbowego,
- pozostałe dokumenty niezwiązane bezpośrednio z działalnością objętą wpisem do Rejestru-BDO.

Co w przypadku jeżeli dojdzie do zmiany moich danych, które stanowiły podstawę wpisu do rejestru BDO



WNIOSEK AKTUALIZACYJNY

- Złożenie wniosku aktualizacyjnego powinno nastąpić **w terminie 30 dni** od dnia, w którym nastąpiła zmiana.
- **Powyższy obowiązek dotyczy zmian:**
 - 1) informacji zawartych w rejestrze,
 - 2) zakresu prowadzonej działalności wymagającej wpisu do rejestru



Część 2

KPO - ewidencja



Obowiązek prowadzenia ewidencji odpadów nie dotyczy:



- 1) wytwórców:
 - a) **odpadów komunalnych,**
 - b) odpadów w postaci **pojazdów wycofanych z eksploatacji, jeżeli pojazdy te zostały przekazane do przedsiębiorcy prowadzącego stację demontażu lub przedsiębiorcy prowadzącego punkt zbierania pojazdów,**
 - c) będących rolnikami gospodarującymi na powierzchni użytków rolnych **poniżej 75 ha,** o ile nie podlegają wpisowi do rejestru na podstawie art. 51 ust. 1 (czyli posiadają decyzję);
- 2) osób fizycznych i jednostek organizacyjnych niebędących przedsiębiorcami, które wykorzystują odpady **na potrzeby własne, zgodnie z art. 27 ust. 8;**
- 3) podmiotów, o których mowa w art. 45 ust. 1 pkt 1 (**nieprofesjonalna działalność w zakresie zbierania odpadów**);
- 4) rodzajów odpadów lub ilości odpadów określonych **w przepisach wydanych na podstawie ust. 5 (patrz: wyłączenie przedmiotowe)**

Ewidencja dla niektórych podmiotów nie będących posiadaczami odpadów

Art. 66 ust. 3 uo

Sprzedawca odpadów i pośrednik w obrocie odpadami niebędący posiadaczami odpadów są obowiązani do prowadzenia na bieżąco ilościowej i jakościowej ewidencji odpadów niebezpiecznych.



DOKUMENTY

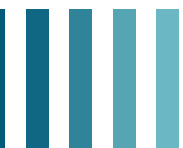
Ewidencję odpadów prowadzi się z zastosowaniem następujących dokumentów:



- 1) w przypadku posiadaczy odpadów:
 - a) **karty przekazania odpadów (KPO),**
 - b) karty ewidencji odpadów (KEO),
 - c) karty ewidencji komunalnych osadów ściekowych ,
 - d) karty ewidencji zużytego sprzętu elektrycznego i elektronicznego,
 - e) karty ewidencji pojazdów wycofanych z eksploatacji;
- 2) w przypadku sprzedawcy odpadów i pośrednika w obrocie odpadami, niebędących posiadaczami odpadów - karty ewidencji odpadów niebezpiecznych.

Art. 67 ust. 5 uo (2020)

Dokumenty ewidencji odpadów, o których mowa w ust. 1 pkt 1 i 2, sporządzane za pośrednictwem indywidualnego konta w Bazie danych o produktach i opakowaniach oraz o gospodarce odpadami, **nie wymagają opatrzenia ich podpisem.**



NOWOŚĆ OD 2020



3) w przypadku:

- a) **podmiotu odbierającego odpady komunalne** od właścicieli nieruchomości,
- b) **posiadacza odpadów prowadzącego zbieranie lub przetwarzanie odpadów komunalnych**,
- c) **transportującego odpady komunalne**

- **karty przekazania odpadów komunalnych.**



Art. 71 uo

Uproszczoną ewidencję odpadów z zastosowaniem jedynie karty przekazania odpadów prowadzą:



1. podmioty, które:

1. wytwarzają odpady niebezpieczne w ilości **do 100 kilogramów rocznie**,
2. wytwarzają odpady inne niż niebezpieczne, niebędące odpadami komunalnymi, w ilości **do 5 ton rocznie**;

2. **transportujący odpady** wykonujący wyłącznie usługę transportu odpadów;

3. **władający powierzchnią ziemi**, na której komunalne osady ściekowe są stosowane w celach, o których mowa w art. 96 ust. 1 pkt 1-3.

**Jakie dane powinny
zawierać dokumenty
ewidencji**



Dokumenty ewidencji odpadów zawierają następujące informacje:

- 1) **imię i nazwisko lub nazwę posiadacza odpadów**, w tym wykonującego **usługę transportu** odpadów, adres zamieszkania lub siedziby oraz adres miejsca prowadzenia działalności;
- 2) **numer rejestrowy**, o którym mowa w art. 54 ust. 1 (**NUMER BDO**)
- 3) numer identyfikacji podatkowej (**NIP**), o ile został nadany;
- 4) imię i nazwisko lub nazwę **sprzedawcy odpadów lub pośrednika** w obrocie odpadami oraz adres zamieszkania lub siedziby, o ile przekazanie odpadów odbywa się z udziałem tych podmiotów;
- 5) imię i nazwisko **osoby sporządzającej - w przypadku karty ewidencji odpadów**;
- 6) imię i nazwisko lub nazwę oraz adres zamieszkania lub siedziby **władającego powierzchnią ziemi, na której są stosowane komunalne osady ściekowe w celach**, o których mowa w art. 96 ust. 1 pkt 1-3;
- 7) **rodzaj prowadzonej działalności w zakresie gospodarki odpadami**, w szczególności wytwarzania, zbierania, odzysku lub unieszkodliwiania odpadów;
- 8) **adres miejsca pochodzenia odpadów**, w tym spoza terytorium kraju - z wyłączeniem wytwórców odpadów;
- 9) **masę odpadów lub suchą masę odpadów oraz kod i rodzaj odpadów**;
- 10) **sposób gospodarowania odpadami** - w przypadku posiadacza odpadów prowadzącego przetwarzanie odpadów;
- 11) **adres miejsca przeznaczenia odpadów**, a w przypadku przeznaczenia odpadów poza terytorium kraju również datę rozpoczęcia transportu, rodzaj środka transportu oraz przewidywaną metodę przetwarzania odpadów.



Karta przekazania odpadu



**Jakie elementy
dodatkowe posiada
KPO**



Podstawowe wyłączenie z obowiązku rejestracji w BDO zostało zawarte w art. 51 ust. 2 uo. Zgodnie z tym przepisem, nie podlegają wpisowi do rejestru:



1) **dacie i godzinie rozpoczęcia transportu** odpadów i ich **dostarczenia** do następnego posiadacza odpadów;



2) **numerach rejestracyjnych środków transportu** odpadów stanowiących pojazd albo zespół pojazdów, w rozumieniu art. 2 pkt 31 i 49 ustawy z dnia 20 czerwca 1997 r. - Prawo o ruchu drogowym (Dz. U. z 2018 r. poz. 1990, z późn. zm.);



3) **numerach pojemników** oraz numerze certyfikatu wymaganych dla składowania odpadów **rtęci metalicznej** - w przypadku posiadacza odpadów przekazującego odpady rtęci metalicznej do czasowego składowania na składowisku odpadów niebezpiecznych przeznaczonym do czasowego składowania odpadów rtęci metalicznej oraz w przypadku zarządzającego składowiskiem odpadów niebezpiecznych przeznaczonym do czasowego składowania odpadów rtęci metalicznej przekazującego te odpady do dalszego unieszkodliwienia.

KARTA PRZEKAZANIA ODPADÓW					
Numer karty		Status karty		Rok kalendarzowy	
DANE PRZEKAZUJĄCEGO ODPADY			DANE TRANSPORTUJĄCEGO ODPADY		DANE PRZEJMUJĄCEGO ODPADY
Nazwa lub Imię i Nazwisko			Nazwa lub Imię i Nazwisko		Nazwa lub Imię i Nazwisko
Adres			Adres		Adres
MIEJSCE PROWADZENIA DZIAŁALNOŚCI			Adres		MIEJSCE PROWADZENIA DZIAŁALNOŚCI
Numer miejsca prowadzenia działalności				Numer miejsca prowadzenia działalności	
Nazwa miejsca prowadzenia działalności				Nazwa miejsca prowadzenia działalności	
Adres miejsca prowadzenia działalności				Adres miejsca prowadzenia działalności	
Numer rejestrowy		Numer rejestrowy		Numer rejestrowy	
NIP		NIP		NIP	
NIP EUROPEJSKI		NIP EUROPEJSKI		NIP EUROPEJSKI	
INFORMACJE DOTYCZĄCE PRZEKAZYWANYCH ODPADÓW					
Rodzaj procesu przetwarzania, któremu powinny zostać poddane odpady					
Numer certyfikatu oraz numery pojemników					
Kod i rodzaj odpadów					
<input type="checkbox"/> Kod ex			Rodzaj odpadu ex		
<input type="checkbox"/> Zmiana statusu odpadów niebezpiecznych na odpady inne niż niebezpieczne			Rodzaj odpadu		
Masa odpadów [Mg]					
INFORMACJE DOTYCZĄCE TRANSPORTU					
Numer rejestracyjny pojazdu, przyczepy lub naczepy					
Data rozpoczęcia transportu			Godzina rozpoczęcia transportu		
INFORMACJE O PRZEJĘCIU ODPADÓW					
Masa przejętych odpadów [Mg]			Data potwierdzenia przejęcia odpadów		Godzina potwierdzenia przejęcia odpadów
Uwagi					
INFORMACJE O KARCIE PRZEKAZANIA ODPADÓW					
Zatwierdzenie karty przekazania odpadów			Potwierdzenie transportu odpadów		Potwierdzenie przejęcia odpadów
Imię i nazwisko osoby zatwierdzającej kartę			Imię i nazwisko osoby potwierdzającej transport		Imię i nazwisko osoby potwierdzającej przejęcie odpadów
Data		Godzina	Data		Godzina

Art. 69 ust. 4 uo

Dopuszcza się niesporządzanie karty przekazania odpadów, jeżeli jeden z posiadaczy odpadów **nie jest objęty obowiązkiem** prowadzenia ewidencji odpadów.



Karta przekazania odpadów komunalnych





Jakie elementy dodatkowe posiada KPOK



Podstawowe wyłączenie z obowiązku rejestracji w BDO zostało zawarte w art. 51 ust. 2 uo. Zgodnie z tym przepisem, nie podlegają wpisowi do rejestru:

1) **nazwie gminy**, z terenu której odpady komunalne są odbierane od właścicieli nieruchomości;

2) **obszarze gminy**, z terenu której odpady komunalne są odbierane od właścicieli nieruchomości;

3) **dacie i godzinie rozpoczęcia i zakończenia odbierania** odpadów komunalnych od właścicieli nieruchomości;

4) **dacie i godzinie rozpoczęcia transportu odpadów komunalnych do następnego posiadacza odpadów**;

5) **dacie i godzinie przejęcia odpadów komunalnych** przez następnego posiadacza odpadów albo dacie i godzinie ich przekazania do stacji przeładunkowej, miejscu zbierania lub miejscu przetwarzania odpadów komunalnych, prowadzonych przez podmiot odbierający odpady komunalne od właścicieli nieruchomości.

KARTA PRZEKAZANIA ODPADÓW KOMUNALNYCH					
Numer karty		Status karty		Rok kalendarzowy	
DANE PRZEKAZUJĄCEGO ODPADY KOMUNALNE		DANE TRANSPORTUJĄCEGO ODPADY KOMUNALNE		DANE PRZEJMUJĄCEGO ODPADY KOMUNALNE	
Nazwa lub Imię i Nazwisko		Nazwa lub Imię i Nazwisko		Nazwa lub Imię i Nazwisko	
				Adres	
Adres		Adres		MIEJSCE PROWADZENIA DZIAŁALNOŚCI	
				Numer miejsca prowadzenia działalności	
				Nazwa miejsca prowadzenia działalności	
				Adres miejsca prowadzenia działalności	
Numer rejestrowy		Numer rejestrowy		Numer rejestrowy	
NIP		NIP		NIP	
NIP EUROPEJSKI		NIP EUROPEJSKI		NIP EUROPEJSKI	
INFORMACJE DOTYCZĄCE ODBIERANYCH ODPADÓW KOMUNALNYCH					
Nazwa gminy		Obszar gminy			
Kod i rodzaj odpadów					
Masa odpadów [Mg]					
<input type="checkbox"/> Kod ex		Rodzaj odpadu ex			
<input type="checkbox"/> Zmiana statusu odpadów niebezpiecznych na odpady inne niż niebezpieczne		Rodzaj odpadu			
Uwagi					
INFORMACJE DOTYCZĄCE TRANSPORTU					
Numer rejestracyjny pojazdu, przyczepy lub naczepy					
Data rozpoczęcia transportu	Godzina rozpoczęcia transportu	Data potwierdzenia przejęcia odpadów	Godzina potwierdzenia przejęcia odpadów		
INFORMACJE O KARCIE PRZEKAZANIA ODPADÓW KOMUNALNYCH					
Zatwierdzenie karty przekazania odpadów komunalnych		Potwierdzenie transportu odpadów komunalnych		Potwierdzenie przejęcia odpadów komunalnych	
Imię i nazwisko osoby zatwierdzającej kartę		Imię i nazwisko osoby potwierdzającej transport		Imię i nazwisko osoby potwierdzającej przejęcie odpadów	
Data	Godzina	Data	Godzina	Data	Godzina

Kto sporządza KPOK?

Kartę przekazania odpadów
komunalnych sporządza
podmiot **odbierający odpady
komunalne od właścicieli
nieruchomości**

Art. 71a ust. 1



Kiedy sporządza KPOK?

Przed rozpoczęciem odbierania tych odpadów, odrębnie dla każdego ładunku transportowanych odpadów komunalnych danego rodzaju przekazywanych do następnego posiadacza odpadów albo do prowadzonych przez siebie stacji przeładunkowej, miejsca zbierania odpadów komunalnych lub miejsca przetwarzania odpadów komunalnych.

Art. 71a ust. 1



**Co jeżeli przekazuje
odpady ze stacji
przeładunkowej**



Przekazanie odpadów komunalnych

W przypadku transportu odpadów komunalnych z prowadzonych przez siebie stacji przeładunkowej, miejsca zbierania odpadów komunalnych lub miejsca przetwarzania odpadów komunalnych, podmiot odbierający odpady komunalne od właścicieli nieruchomości sporządza kartę przekazania odpadów komunalnych przed rozpoczęciem transportu tych odpadów do następnego posiadacza odpadów.

Art. 71a ust. 2





**Czy transportujący
potrzebuje potwierdzenie**



Przekazanie odpadów komunalnych

Posiadacz odpadów prowadzący zbieranie odpadów komunalnych, w tym w stacji przeładunkowej prowadzonej przez podmiot odbierający odpady komunalne od właścicieli nieruchomości, lub przetwarzanie odpadów komunalnych, niezwłocznie, każdorazowo po ich przejęciu, jest obowiązany potwierdzić ich przejęcie w Bazie danych o produktach i opakowaniach oraz o gospodarce odpadami oraz dodać w niej informacje o masie odpadów komunalnych, a także o dacie i godzinie przejęcia tych odpadów.

Art. 71a ust. 3





Co musi zrobić przyjmujący odpady



Przyjęcie odpadów przez

Podmiot odbierający odpady komunalne od właścicieli nieruchomości, który przekazuje te odpady do prowadzonych przez siebie stacji przeładunkowej, miejsca zbierania odpadów komunalnych lub miejsca przetwarzania odpadów komunalnych, **niezwłocznie, każdorazowo po przekazaniu tych odpadów, dodaje w BDO informacje o masie odpadów komunalnych oraz o dacie i godzinie ich przekazania.**

Art. 71a ust. 5



Przyjęcie odpadów przez

Podmiot odbierający odpady komunalne od właścicieli nieruchomości, który przekazuje te odpady do prowadzonych przez siebie stacji przeładunkowej, miejsca zbierania odpadów komunalnych lub miejsca przetwarzania odpadów komunalnych, **niezwłocznie, każdorazowo po przekazaniu tych odpadów, dodaje w BDO informacje o masie odpadów komunalnych oraz o dacie i godzinie ich przekazania.**

Art. 71a ust. 5



Przechowywanie dokumentacji





1. Posiadacz odpadów jest obowiązany do przechowywania dokumentów i wszelkich danych, na podstawie których są sporządzane dokumenty ewidencji odpadów, o których mowa w art. 67 ust. 1, przez 5 lat, licząc od końca roku kalendarzowego, w którym zostały sporządzone te dokumenty ewidencji odpadów, z zastrzeżeniem art. 116.

2. Posiadacz odpadów jest obowiązany do udostępniania dokumentów i wszelkich danych, o których mowa w ust. 1, na żądanie organów uprawnionych do przeprowadzania kontroli.

3. Marszałek województwa właściwy ze względu na miejsce odbierania odpadów komunalnych, wytwarzania, przetwarzania odpadów albo miejsce zamieszkania lub siedzibę transportującego odpady wykonującego usługę transportu odpadów, w drodze decyzji, zobowiązuje posiadacza odpadów do przedłożenia dokumentów i wszelkich danych, o których mowa w ust. 1, w przypadku gdy dokumenty ewidencji odpadów, o których mowa w art. 67 ust. 1, budzą wątpliwości co do prawidłowości sporządzenia lub gdy jest to niezbędne do prowadzenia innych postępowań z zakresu ochrony środowiska należących do jego właściwości.



Dokument

Eksport

Narzędzia

Widok

Przejdź do:

art / 5

Spis treści

Wersje

Pokaż zmiany

Szukaj w treści



1 z 2895

Wyciąg



Dokumenty powiązane



Słowa kluczowe

dla których nie ma obowiązku prowadzenia ewidencji **odpadów**, kierując się ich szkodliwością oraz potrzebą wprowadzenia ułatwień w przypadku wytwarzania niewielkich ilości **odpadów**.

Art. 67. [Dokumenty ewidencji **odpadów**]

1. Ewidencję **odpadów** prowadzi się z zastosowaniem następujących dokumentów:

1) w przypadku posiadaczy **odpadów**:

a) ⁽¹⁵¹⁾ karty przekazania **odpadów**, z wyłączeniem podmiotów, o których mowa w pkt 3,

b) karty ewidencji **odpadów**,

c) karty ewidencji komunalnych osadów ściekowych,

d) karty ewidencji zużytego sprzętu elektrycznego i elektronicznego,

e) karty ewidencji pojazdów wycofanych z eksploatacji;

2) w przypadku sprzedawcy **odpadów** i pośrednika w obrocie **odpadami**, niebędących posiadaczami **odpadów** - karty ewidencji **odpadów** niebezpiecznych;

3) ⁽¹⁵²⁾ w przypadku:

a) podmiotu odbierającego **odpady** komunalne od właścicieli nieruchomości,

b) posiadacza **odpadów** prowadzącego zbieranie lub przetwarzanie **odpadów** komunalnych,

c) transportującego **odpady** komunalne

- karty przekazania **odpadów** komunalnych.

2. W przypadku posiadacza **odpadów** przekazującego **odpady** do składowania oraz zarządzającego składowiskiem

Dokumenty powiązane

Pytania i odpowiedzi

> Pełna lista (9)

Akty prawne

> Akty wykonawcze (298)

> Akty zmieniające (28)

> Akty zmieniane (16)

> Akty uchylane (68)

> Akty implementowane (14)

> Projekty ustaw (3)

Orzeczenia i pisma urzędowe

> Orzeczenia sądów (1259)

Pomoc

Sugestie



- + Art. 116. [Obowiązek przechowywania podstawowej charakterystyki **odpadów** oraz wyników testów zgodności]
 - + 1. Zarządzający składowiskiem **odpadów**, a w przypadku jego braku władający powierzchnią ziemi, przechowuje do czasu zamknięcia składowiska **odpadów** podstawową charakterystykę **odpadów** oraz wyniki testów zgodności.
 - + 2. Zarządzający składowiskiem **odpadów** przekazuje podstawową charakterystykę **odpadów** i wyniki testów zgodności następnemu zarządzającemu składowiskiem **odpadów** lub władającemu powierzchnią ziemi.
- + Art. 117. [Kryteria dopuszczania **odpadów** do składowania na składowisku **odpadów** danego typu]
 - + 1. Kryteria dopuszczania **odpadów** do składowania na składowisku **odpadów** danego typu uważa się za spełnione, jeżeli są potwierdzone badaniami laboratoryjnymi wykonanymi przez laboratorium, o którym mowa w art. 147a ustawy z dnia 27 kwietnia 2001 r. - Prawo ochrony środowiska.
 - + 2. Kryteria dopuszczania **odpadów** do składowania na składowisku **odpadów** danego typu

Dokumenty powiązane

? Pytania i odpowiedzi

> Pełna lista (9)

§ Akty prawne

> Akty wykonawcze (298)

> Akty zmieniające (28)

> Akty zmieniane (16)

> Akty uchylane (68)

> Akty implementowane (14)

SANKCJE

karne





Areszt lub grzywna

1

- ✓ grzywna w wysokości od 20 zł do 5000 zł,
- ✓ areszt do maks. 30 dni, przy czym min. to 5 dni



Areszt lub grzywna

1

Zgodnie z art. 179 ustawy o odpadach, **nie złożenie wniosku o wpis do rejestru BDO** podlega karze aresztu albo grzywny.

Takiej samej karze podlega także złożenie **wniosku niezgodnego ze stanem faktycznym** lub nie złożenie wniosku o zmianę wpisu w rejestrze.



Areszt lub grzywna

2

Zgodnie z art. 180 ust. 1 uo:
Kto wbrew obowiązkowi nie prowadzi
ewidencji odpadów albo prowadzi tę
ewidencję w sposób nieterminowy lub
niezgodnie ze stanem rzeczywistym,
podlega karze grzywny.



Areszt lub grzywna

3

Zgodnie z art. 180 ust. 2 uo:

Tej samej karze podlega, kto nie dopełnia ciężących na nim obowiązków w zakresie:

1. posiadania w trakcie transportu odpadów potwierdzenia wygenerowanego z BDO, zgodnie z art. 69 ust. 1a;
2. posiadania w trakcie transportu odpadów komunalnych potwierdzenia wygenerowanego z BDO, zgodnie z art. 71a ust. 3.



Areszt lub grzywna

4

Zgodnie z art. 180 ust. 3 uo:

Ust. 3: Tej samej karze podlega, kto wbrew przepisowi art. 72 nie przechowuje przez określony czas, nie udostępnia lub nie przedkłada dokumentów i wszelkich danych, o których mowa w art. 72 ust. 1.

Zgodnie z art. 180a uo:

Kto, wbrew obowiązkowi, o którym mowa w art. 76, nie składa sprawozdania, podlega karze grzywny.

SANKCJE

INNE PRZYPADKU ARESZTU LUB GRZYWNY

- ✓ Zlecenie przez posiadacza odpadów gospodarowania odpadami podmiotom, które **nie uzyskały wymaganych decyzji lub wymaganego wpisu do rejestru**
- ✓ Gospodarowanie odpadami **niezgodnie z informacjami zgłoszonymi do rejestru**





Areszt lub grzywna

1

Orzekanie następuje na zasadach i w trybie określonych w ustawie z dnia 24 sierpnia 2001 r. - Kodeks postępowania w sprawach o wykroczeniach.

W przypadku popełnienia wykroczenia, organ może:

- ✓ poprzestać na zastosowaniu środka oddziaływania wychowawczego przewidzianego w art. 41 k.w.
- ✓ nałożyć grzywnę mandatem karnym (500 zł)
- ✓ przeprowadzić przeprowadzenie czynności wyjaśniających i jeżeli ich wynik to uzasadnia - skierowanie wniosku o ukaranie do sądu rejonowego



**Kto nakłada karę
grzywny lub aresztu?**



Organem właściwym do wymierza kary za wykroczenie jest sąd - sąd rejonowy ze względu na miejsce popełnienia wykroczenia

- ✓ Organem właściwym do wymierza kary za wykroczenie jest sąd - sąd rejonowy ze względu na miejsce popełnienia wykroczenia

Oskarżyciel publiczny

- ✓ Policja
- ✓ Inspekcja Ochrony Środowiska (art. 14 ustawy o IOŚ)
- ✓ marszałek województwa (art. 379 ust.1 POŚ)



SANKCJE

Administracyjna kara pieniężna



SANKCJE

ADMINISTRACYJNA KARA PIENIĘŻNA

Prowadzenie działalności **bez wpisu do BDO** w zakresie, który objęty jest wymogiem uzyskania wpisu do rejestru BDO, jest zagrożone również administracyjną karą pieniężną w wysokości **od 5 000 zł do nawet 1 000 000 zł (sic!).**

Taka sama kara obowiązuje również za **nieumieszczanie numeru rejestrowego** na dokumentach sporządzanych w związku z prowadzoną działalnością objętą wpisem do Rejestru BDO.



SANKCJE

ADMINISTRACYJNA KARA PIENIĘŻNA

Ponadto, za transport za transport odpadów bez wpisu do Rejestru BDO grozi administracyjna kara pieniężna **od 2 000 do 10 000 zł.**



SANKCJE

ADMINISTRACYJNA KARA PIENIĘŻNA

Ponadto, za transport za transport odpadów bez wpisu do Rejestru BDO grozi administracyjna kara pieniężna **od 2 000 do 10 000 zł.**



**Kto nakłada karę
grzywny lub aresztu?**



**Postępowanie w przedmiocie nałożenia
administracyjnej kary pieniężnej jest prowadzone na
podstawie przepisów kpa**

Art. 197 uo. Wojewódzki inspektor ochrony środowiska stwierdza naruszenie w szczególności na podstawie:

1. kontroli, w tym dokonanych w ich trakcie pomiarów lub za pomocą innych środków;
2. pomiarów i badań prowadzonych przez podmiot obowiązany do takich pomiarów i badań;
3. zawiadomienia dokonanego odpowiednio przez marszałka województwa, regionalnego dyrektora ochrony środowiska lub ministra właściwego do spraw środowiska.



**Od decyzji nakładającej karę
pieniężną przez Wojewódzkiego
Inspektora Ochrony Środowiska
przysługuje odwołanie do GIOŚ, a
następnie skarga do sądu
administracyjnego**



„Wilczy bilet”



Art. 46 ust. 1e ustawy o odpadach

1e. Właściwy organ **odmawia wydania zezwolenia** na zbieranie odpadów lub zezwolenia na przetwarzanie odpadów:

1) przedsiębiorcy będącemu osobą prawną albo jednostką organizacyjną nieposiadającą osobowości prawnej, jeżeli co najmniej trzykrotnie:

(...)

b) wymierzono administracyjną karę pieniężną, o której **mowa w art. 194, w ostatnich 10 latach, w wysokości przekraczającej łącznie kwotę 150 000 zł:**

– temu przedsiębiorcy,

– wspólnikowi, prokurentowi, członkowi zarządu lub członkowi rady nadzorczej tego przedsiębiorcy prowadzącemu działalność gospodarczą jako osoba fizyczna,

– innemu przedsiębiorcy, którego wspólnikiem, prokurentem, członkiem rady nadzorczej lub członkiem zarządu, w czasie gdy zostało popełnione naruszenie, z powodu którego wymierzono administracyjną karę pieniężną, jest lub był wspólnik, prokurent, członek zarządu lub członek rady nadzorczej posiadacza odpadów składającego wniosek;

2) przedsiębiorcy będącemu osobą fizyczną, jeżeli co najmniej trzykrotnie:

a) (...)

b) **wymierzono mu administracyjną karę pieniężną, o której mowa w art. 194, w ostatnich 10 latach, w wysokości przekraczającej łącznie kwotę 150 000 zł.**



Część 3

REJESTR W PRAKTYCE

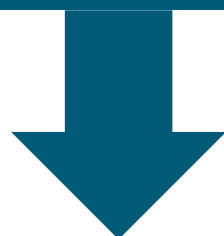


AGENDA

RODZAJE UŻYTKOWNIKÓW



**Użytkownik
główny**



**Użytkownik
podrzędny**





UŻYTKOWNIK GŁÓWNY

Będzie posiadał uprawnienia do:

- ✓ wszystkich udostępnionych modułów systemu BDO
- ✓ do dodawania nowych miejsc prowadzenia działalności i edytowania nazw istniejących miejsc.
- ✓ tworzenia wpisów w ewidencji odpadów, sporządzania i wysyłania wniosków z modułu elektronicznych wniosków, sporządzania i wysyłania sprawozdania;
- ✓ **dodawania kolejnych użytkowników głównych oraz użytkowników podrzędnych dla swojego podmiotu.**



LOGOWANIE

1

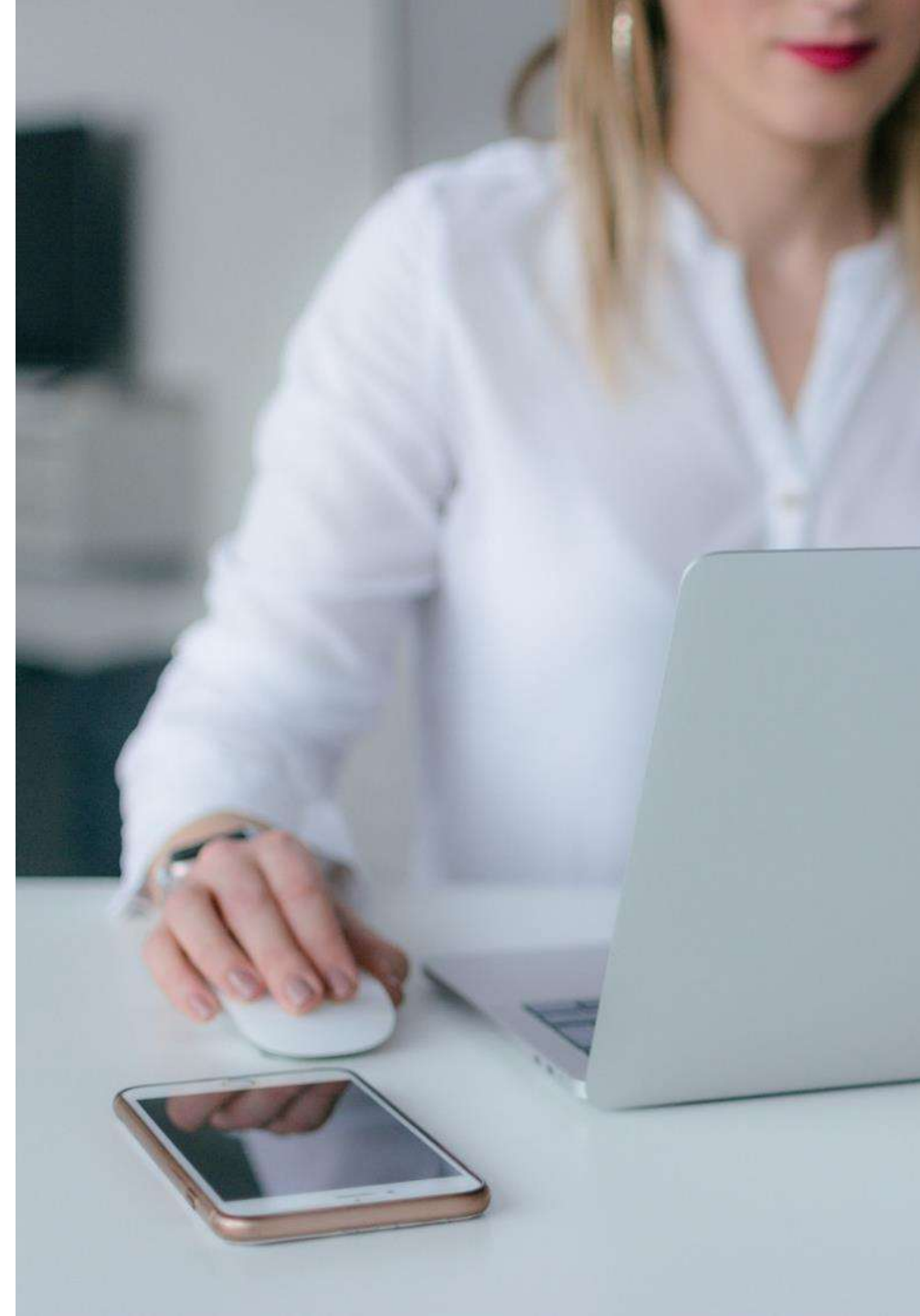
Logowanie użytkowników głównych do systemu BDO będzie odbywało się za pośrednictwem Krajowego Węzła Identyfikacji Elektronicznej (KWIE) poprzez dostawców tożsamości (tj. Profil Zaufany, bankowość elektroniczna lub inni dostawcy).





UŻYTKOWNIK PODRZĘDNY

Będzie posiadał uprawnienia do wykonywania operacji w ramach modułu ewidencji odpadów. Użytkownik podrzędny będzie logował się w sposób natywny, za pomocą loginu i hasła.



WYMAGANIA

Rekomendowana przeglądarka internetowa (przynajmniej na czas pilotażu):

- ✓ Mozilla Firefox wersja 69 i nowsza,
- ✓ Google Chrome wersja 76 i nowsza.

Szybkie, stałe łącze internetowe.

Sprzęt komputerowy, drukarki w przypadku chęci stosowania papierowej wersji Potwierdzenia KPO a w przypadku transportujących tablety lub smartfony z dostępem do Internetu.

Główne założenia funkcjonalno-organizacyjne modułu ewidencji odpadów BDO

BRAK PODPISU

Typy użytkownika:

- ✓ **przekazujący** – posiadacz odpadów przekazujący odpady kolejnemu posiadaczowi, wystawiający kartę przekazania odpadów,
- ✓ **transportujący** – podmiot transportujący odpady,
- ✓ **przejmujący** – nowy posiadacz odpadów, do którego przewożone są odpady

RÓŻNE STATUSY KPO

- ✓ **planowane** – karty widoczne tylko dla podmiotu przekazującego,
- ✓ **zatwierdzone** – karty widoczna tylko dla podmiotu przekazującego i transportującego,
- ✓ **potwierdzenie wygenerowane** – karty widoczne dla każdego podmiotu,
- ✓ **zrealizowane przejęcie** – karty widoczne dla każdego podmiotu,
- ✓ **potwierdzony transport** – karty widoczna dla każdego podmiotu,
- ✓ **wycofane** – karty widoczne dla każdego podmiotu,
- ✓ **odrzucone** – karty widoczna dla każdego podmiotu.